

## A8. LA PRESENZA STRANIERA NEL NORDEST

*Per l'analisi della presenza regolare degli stranieri nel territorio italiano abbiamo a disposizione due fonti: i dati anagrafici sui residenti (Istat) e i dati sui permessi di soggiorno (Istat-Ministero degli Interni). Di seguito consideriamo le informazioni ricavabili da entrambe le fonti.*

### **Gli stranieri in Italia: oltre 4 milioni**

Tra il 1991 e il 2007 (dati di fine anno) i permessi di soggiorno concessi a cittadini extra comunitari sono quasi quadruplicati, passando da 548.531 a 2.063.127.

Decisamente più completo e più utile è però il dato sugli stranieri residenti, che include anche i cittadini comunitari: da poco più di mezzo milione nel 1991 sono arrivati a oltre 4 milioni a fine 2009. L'incremento degli iscritti all'anagrafe con cittadinanza straniera nel solo 2009 è stato pari a 343.764 persone, di cui il 21% è determinato dal positivo saldo naturale (nati da genitori di cittadinanza straniera meno i morti stranieri).

L'incremento della popolazione residente straniera nel 2009 è stato pari all'8,8% contro il 13,4% dell'anno precedente: il dato riflette l'esaurimento dell'effetto dell'entrata nell'Unione Europea della Romania (dal 1 gennaio 2007 bulgari e rumeni sono cittadini comunitari) nonché la crescita delle provenienze da paesi di recente immigrazione come la Moldavia. Nel periodo precedente (in particolare tra il 2002 e il 2004) si era registrato un forte aumento dei residenti stranieri determinato in gran parte dai provvedimenti di regolarizzazione del 2002.

Per il Nord Est l'incremento degli stranieri nel 2009 è stato pari al 6,1% contro il 12,6% dell'anno precedente.

La dinamica di crescita risulta dunque costante ma non lineare: nette sono le accentuazioni dei tassi di crescita in corrispondenza delle "sanatorie" (1993, 1996, 1999, 2003).

I dati sui permessi di soggiorno a fine 2002 possono essere considerati la "base" antecedente all'ultima regolarizzazione, portata a termine nel corso del 2003: in Italia sono state presentate oltre 700.000 domande e più del 90% sono state accolte.

La motivazione fondamentale dell'arrivo in Italia di cospicui contingenti di stranieri è sempre relativa prevalentemente a ragioni economiche (lavoro); negli ultimi anni è cresciuto significativamente anche il numero di stranieri che hanno richiesto il permesso di soggiorno per motivi familiari (ricongiungimenti).

### **Il Nord Est concentra circa il 16-17% degli stranieri presenti in Italia**

Nel Nord Est la presenza di stranieri è fortemente cresciuta nel periodo in esame, determinando un'evidente concentrazione territoriale: se nei primi anni '90 gli stranieri presenti nell'area - sulla base sia dei permessi di soggiorno che delle residenze - erano pari all'11-12% del totale degli stranieri presenti in Italia, ora si arriva a quote attorno al 16-17%. Ciò è correlato anche alla crescente incidenza degli immigrati dai Paesi dell'Est per i quali il Nord Est costituisce l'approdo geograficamente privilegiato.

### **La quota di extracomunitari sugli stranieri totali scende sotto l'80%**

Sia nel Nord Est che in Italia la quota di extracomunitari sul totale degli stranieri residenti è passata a livello nazionale dal 90% circa del 2006 a poco più del 70% nel 2009; nel Nord Est è scesa al 65%: questa forte diminuzione è dovuta all'entrata nella Ue di Bulgaria e Romania. Comunque gli immigrati extracomunitari - in particolare i cittadini provenienti da Paesi a forte pressione migratoria, con reddito pro-capite significativamente inferiore a quello medio italiano - costituiscono la componente a cui si devono gran parte dei processi di crescita della presenza straniera in Italia intervenuti nel periodo osservato.

### **L'incidenza degli stranieri nel Nord Est**

La quota di stranieri residenti sulla popolazione è un indicatore di grande importanza: esso infatti testimonia più di ogni altro il grado di rilevanza (o meno) della "questione immigrati".

Nel Nord Est tale quota è salita dallo 0,9% di fine 1991 al 9,3% del 2009 (Italia 7%).

A livello regionale la quota di stranieri ha raggiunto nel 2009 il valore di 9,8% in Veneto mentre sia in Trentino Alto Adige che in Friuli Venezia Giulia è pari all'8,2%. Le differenze tra le regioni del Nord Est nell'incidenza della presenza straniera sulla popolazione residente hanno iniziato ad evidenziarsi a partire dal 2002 e sono aumentate negli anni successivi, segnale di una diversa capacità di attrazione di flussi migratori.

### **Oltre 700.000 stranieri: questa la stima della popolazione straniera complessiva (regolare e irregolare) nel Nord Est a fine 2008**

Per stimare la presenza complessiva di cittadini stranieri occorre aggiungere ai dati sui residenti regolari sia quelli relativi ai presenti regolarmente ma senza residenza (ad esempio le persone presenti per lavoro stagionale o comunque con motivazioni di breve durata) sia quelli sui clandestini (entrati senza permesso di soggiorno) e sugli overstayers (entrati regolarmente ma rimasti irregolarmente con permesso di soggiorno scaduto).

Secondo una recente pubblicazione dell'Ismu, la percentuale di stranieri irregolari sui regolari è stimata pari a circa 790.000 (17% del totale stranieri teorico regolari residenti più irregolari stimati) a fine 2008.

Tenuto conto anche della dinamica delle domande presentate a valere sui "decreti flussi" degli ultimi anni e sulla "sanatoria colf-badanti" del settembre 2009, è possibile ipotizzare una presenza complessiva di stranieri nel Nord Est, a fine 2009, superiore alle 700.000 persone.

#### **Fonti**

Due sono le fonti principali per rilevare la presenza di stranieri nel nostro Paese: l'una si riferisce ai *permessi di soggiorno* rilasciati dal Ministero degli Interni e rielaborati dall'Istat; l'altra ai *residenti* rilevati in occasione dei Censimenti della popolazione e dalle anagrafi comunali.

Istat, *Ricostruzione della popolazione residente per età e sesso nei comuni italiani. Anni 1992-2001*, 16 giugno 2006.

Istat, *Bilancio demografico e popolazione straniera per sesso e cittadinanza*, [www.demo.istat.it](http://www.demo.istat.it).

Fondazione Ismu, Iniziative e studi sulla multietnicità, [www.ismu.org](http://www.ismu.org).

#### **Glossario**

*Permesso di soggiorno*: è il documento che autorizza la permanenza del cittadino straniero entrato legalmente in Italia. Non sono tenuti a richiedere il permesso di soggiorno gli stranieri venuti per brevi viaggi di affari o di vacanza la cui presenza è subordinata al solo visto d'ingresso (che peraltro non è necessario per i cittadini dell'Unione europea o dei Paesi con i quali intercorrono accordi di libera circolazione). Inoltre sono esonerati dall'autorizzazione al soggiorno il personale diplomatico, i militari della Nato, nonché i frontalieri.

#### **Nota**

Si ricorda che, a partire dal dato al 1° gennaio 2008, nello stock dei permessi di soggiorno non sono più compresi i cittadini dell'Unione europea, esentati dal 27 marzo 2007 dal richiedere la carta di soggiorno anche per periodi di permanenza in Italia superiori a tre mesi. Con il Decreto Legislativo 6 febbraio 2007, n. 30 è stata infatti recepita anche in Italia la Direttiva 2004/38/CE che prevede per i cittadini dei 27 paesi il diritto di libera circolazione e soggiorno nel territorio degli Stati membri.

**Tav. A8.1 – Bolzano. Indicatori di presenza di cittadini stranieri: permessi di soggiorno e residenti**

Anno	Permessi di soggiorno extracomunitari			Stranieri residenti				
	Totale	Variazione anno prec.	Totale	di cui extracom.	% extracom. su totale stranieri	Popolazione residente	% stranieri su totale pop.	% extracom. su totale pop.
31.12.1991	3.694		6.636	3.926	59%	440.638	1,5%	0,9%
31.12.1992	3.758	1,7%	5.811	3.201	55%	442.456	1,3%	0,7%
31.12.1993	4.504	19,9%	6.454	2.665	41%	444.335	1,5%	0,6%
31.12.1994	5.509	22,3%	7.230	3.363	47%	446.202	1,6%	0,8%
31.12.1995	5.979	8,5%	8.244	4.238	51%	448.374	1,8%	0,9%
31.12.1996	12.242	104,7%	9.461	5.290	56%	450.681	2,1%	1,2%
31.12.1997	7.913	-35,4%	10.625	6.339	60%	453.548	2,3%	1,4%
31.12.1998	9.632	21,7%	11.622	7.219	62%	455.856	2,5%	1,6%
31.12.1999	9.652	0,2%	12.702	8.200	65%	458.551	2,8%	1,8%
31.12.2000	10.109	4,7%	13.900	9.366	67%	461.101	3,0%	2,0%
31.12.2001	12.528	23,9%	14.397	9.220	64%	463.207	3,1%	2,0%
31.12.2002	13.050	4,2%	16.601	11.944	72%	467.338	3,6%	2,6%
31.12.2003	15.585	19,4%	19.185	14.354	75%	471.635	4,1%	3,0%
31.12.2004	15.574	-0,1%	22.152	16.047	72%	477.067	4,6%	3,4%
31.12.2005	17.071	9,6%	25.466	18.703	73%	482.650	5,3%	3,9%
31.12.2006	18.130	6,2%	28.394	20.930	74%	487.673	5,8%	4,3%
31.12.2007	19.685	8,6%	32.945	22.125	67%	493.910	6,7%	4,5%
31.12.2008			36.284	24.556	68%	498.857	7,3%	4,9%
31.12.2009			39.156	26.505	68%	503.434	7,8%	5,3%

Fonte: elaborazioni Open – Fondazione Nord Est su dati Istat

**Tav. A8.2 – Trento. Indicatori di presenza di cittadini stranieri: permessi di soggiorno e residenti**

Anno	Permessi di soggiorno extracomunitari		Stranieri residenti					
	Totale	Variazione anno prec.	Totale	di cui extracom.	% extracom. su totale stranieri	Popolazione residente	% stranieri su totale pop.	% extracom. su totale pop.
31.12.1991	4.063		3.781	2.970	79%	449.811	0,8%	0,7%
31.12.1992	4.171	2,7%	4.579	3.780	83%	451.606	1,0%	0,8%
31.12.1993	5.470	31,1%	5.625	4.682	83%	453.865	1,2%	1,0%
31.12.1994	5.721	4,6%	6.715	5.709	85%	455.987	1,5%	1,3%
31.12.1995	6.355	11,1%	7.418	6.364	86%	458.161	1,6%	1,4%
31.12.1996	6.591	3,7%	8.152	7.066	87%	460.985	1,8%	1,5%
31.12.1997	7.055	7,0%	9.222	8.112	88%	463.900	2,0%	1,7%
31.12.1998	7.995	13,3%	10.394	9.241	89%	467.029	2,2%	2,0%
31.12.1999	10.074	26,0%	12.165	10.966	90%	470.507	2,6%	2,3%
31.12.2000	11.538	14,5%	14.380	13.149	91%	474.310	3,0%	2,8%
31.12.2001	14.855	28,7%	16.332	14.907	91%	477.359	3,4%	3,1%
31.12.2002	15.668	5,5%	19.193	18.009	94%	483.157	4,0%	3,7%
31.12.2003	19.580	25,0%	23.489	22.251	95%	490.829	4,8%	4,5%
31.12.2004	20.377	4,1%	27.456	25.178	92%	497.546	5,5%	5,1%
31.12.2005	21.915	7,5%	30.281	27.802	92%	502.478	6,0%	5,5%
31.12.2006	24.644	12,5%	33.280	30.565	92%	507.030	6,6%	6,0%
31.12.2007	23.464	-4,8%	37.889	28.482	75%	513.357	7,4%	5,5%
31.12.2008			42.577	31.848	75%	519.800	8,2%	6,1%
31.12.2009			46.044	34.511	75%	524.826	8,8%	6,6%

Fonte: elaborazioni Open – Fondazione Nord Est su dati Istat

**Tav. A8.3 – Veneto. Indicatori di presenza di cittadini stranieri: permessi di soggiorno e residenti**

Anno	Permessi di soggiorno extracomunitari		Stranieri residenti					
	Totale	Variatione anno prec.	Totale	di cui extracom.	% extracom. su totale stranieri	Popolazione residente	% stranieri su totale pop.	% extracom. su totale pop.
31.12.1991	37.917		37.098	30.712	83%	4.381.146	0,8%	0,7%
31.12.1992	37.904	0,0%	39.388	33.260	84%	4.388.772	0,9%	0,8%
31.12.1993	43.636	15,1%	44.700	38.217	85%	4.394.868	1,0%	0,9%
31.12.1994	45.928	5,3%	50.662	44.349	88%	4.400.069	1,2%	1,0%
31.12.1995	50.721	10,4%	57.575	51.013	89%	4.409.234	1,3%	1,2%
31.12.1996	68.594	35,2%	71.102	64.078	90%	4.426.456	1,6%	1,4%
31.12.1997	75.685	10,3%	83.172	75.662	91%	4.444.332	1,9%	1,7%
31.12.1998	89.274	18,0%	97.218	89.260	92%	4.464.258	2,2%	2,0%
31.12.1999	116.661	30,7%	117.045	108.708	93%	4.485.045	2,6%	2,4%
31.12.2000	129.465	11,0%	141.160	132.536	94%	4.508.580	3,1%	2,9%
31.12.2001	134.711	4,1%	156.590	147.564	94%	4.529.823	3,5%	3,3%
31.12.2002	143.877	6,8%	183.852	175.725	96%	4.577.408	4,0%	3,8%
31.12.2003	216.554	50,5%	240.434	231.675	96%	4.642.899	5,2%	5,0%
31.12.2004	229.405	5,9%	287.732	273.606	95%	4.699.950	6,1%	5,8%
31.12.2005	253.747	10,6%	320.793	305.577	95%	4.738.313	6,8%	6,4%
31.12.2006	262.493	3,4%	350.215	333.805	95%	4.773.554	7,3%	7,0%
31.12.2007	243.886	-7,1%	403.985	307.113	76%	4.832.340	8,4%	6,4%
31.12.2008			454.453	341.810	75%	4.885.548	9,3%	7,0%
31.12.2009			480.616	361.628	75%	4.912.438	9,8%	7,4%

Fonte: elaborazioni Open – Fondazione Nord Est su dati Istat

**Tav. A8.4 – Friuli Venezia Giulia. Indicatori di presenza di cittadini stranieri: permessi di soggiorno e residenti**

Anno	Permessi di soggiorno extracomunitari		Stranieri residenti					
	Totale	Variazione anno prec.	Totale	di cui extracom.	% extracom. su totale stranieri	Popolazione residente	% stranieri su totale pop.	% extracom. su totale pop.
31.12.1991	16.048		10.148	8.159	80%	1.196.190	0,8%	0,7%
31.12.1992	18.599	15,9%	12.127	10.272	85%	1.191.953	1,0%	0,9%
31.12.1993	21.922	17,9%	14.233	12.020	84%	1.186.725	1,2%	1,0%
31.12.1994	23.224	5,9%	16.305	14.046	86%	1.183.124	1,4%	1,2%
31.12.1995	23.069	-0,7%	18.136	15.635	86%	1.180.279	1,5%	1,3%
31.12.1996	25.269	9,5%	19.826	17.254	87%	1.177.856	1,7%	1,5%
31.12.1997	26.229	3,8%	21.441	18.761	88%	1.177.171	1,8%	1,6%
31.12.1998	28.873	10,1%	23.827	21.108	89%	1.177.057	2,0%	1,8%
31.12.1999	34.466	19,4%	27.362	24.571	90%	1.178.281	2,3%	2,1%
31.12.2000	39.042	13,3%	32.290	29.378	91%	1.181.238	2,7%	2,5%
31.12.2001	39.866	2,1%	38.399	35.264	92%	1.183.603	3,2%	3,0%
31.12.2002	45.258	13,5%	43.498	40.687	94%	1.191.588	3,7%	3,4%
31.12.2003	57.830	27,8%	51.889	48.896	94%	1.198.187	4,3%	4,1%
31.12.2004	57.689	-0,2%	58.915	53.491	91%	1.204.718	4,9%	4,4%
31.12.2005	58.574	1,5%	65.185	59.435	91%	1.208.278	5,4%	4,9%
31.12.2006	64.056	9,4%	72.462	66.322	92%	1.212.602	6,0%	5,5%
31.12.2007	61.438	-4,1%	83.306	62.494	75%	1.222.061	6,8%	5,1%
31.12.2008			94.976	70.255	74%	1.230.936	7,7%	5,7%
31.12.2009			100.850	74.601	74%	1.234.079	8,2%	6,0%

Fonte: elaborazioni Open – Fondazione Nord Est su dati Istat

**Tav. A8.5 – Nord Est. Indicatori di presenza di cittadini stranieri: permessi di soggiorno e residenti**

Anno	Permessi di soggiorno extracomunitari		Stranieri residenti					
	Totale	Variazione anno prec.	Totale	di cui extracom.	% extracom. su totale stranieri	Popolazione residente	% stranieri su totale pop.	% extracom. su totale pop.
31.12.1991	61.722		57.663	45.767	79%	6.467.785	0,9%	0,7%
31.12.1992	64.432	4,4%	61.905	50.513	82%	6.474.787	1,0%	0,8%
31.12.1993	75.532	17,2%	71.012	57.584	81%	6.479.793	1,1%	0,9%
31.12.1994	80.382	6,4%	80.912	67.467	83%	6.485.382	1,2%	1,0%
31.12.1995	86.124	7,1%	91.373	77.250	85%	6.496.048	1,4%	1,2%
31.12.1996	112.696	30,9%	108.541	93.688	86%	6.515.978	1,7%	1,4%
31.12.1997	116.882	3,7%	124.460	108.874	87%	6.538.951	1,9%	1,7%
31.12.1998	135.774	16,2%	143.061	126.828	89%	6.564.200	2,2%	1,9%
31.12.1999	170.853	25,8%	169.274	152.445	90%	6.592.384	2,6%	2,3%
31.12.2000	190.154	11,3%	201.730	184.429	91%	6.625.229	3,0%	2,8%
31.12.2001	201.960	6,2%	225.718	206.955	92%	6.653.992	3,4%	3,1%
31.12.2002	217.853	7,9%	263.144	246.365	94%	6.719.491	3,9%	3,7%
31.12.2003	309.549	42,1%	334.997	317.176	95%	6.803.550	4,9%	4,7%
31.12.2004	323.045	4,4%	396.255	368.322	93%	6.879.281	5,8%	5,4%
31.12.2005	351.307	8,7%	441.725	411.517	93%	6.931.719	6,4%	5,9%
31.12.2006	369.323	5,1%	493.511	450.684	91%	6.993.423	7,1%	6,4%
31.12.2007	348.473	-5,6%	558.125	369.607	66%	7.061.668	7,9%	5,2%
31.12.2008			628.290	412.065	66%	7.135.141	8,8%	5,8%
31.12.2009			666.666	436.229	65%	7.174.777	9,3%	6,1%

Fonte: elaborazioni Open – Fondazione Nord Est su dati Istat

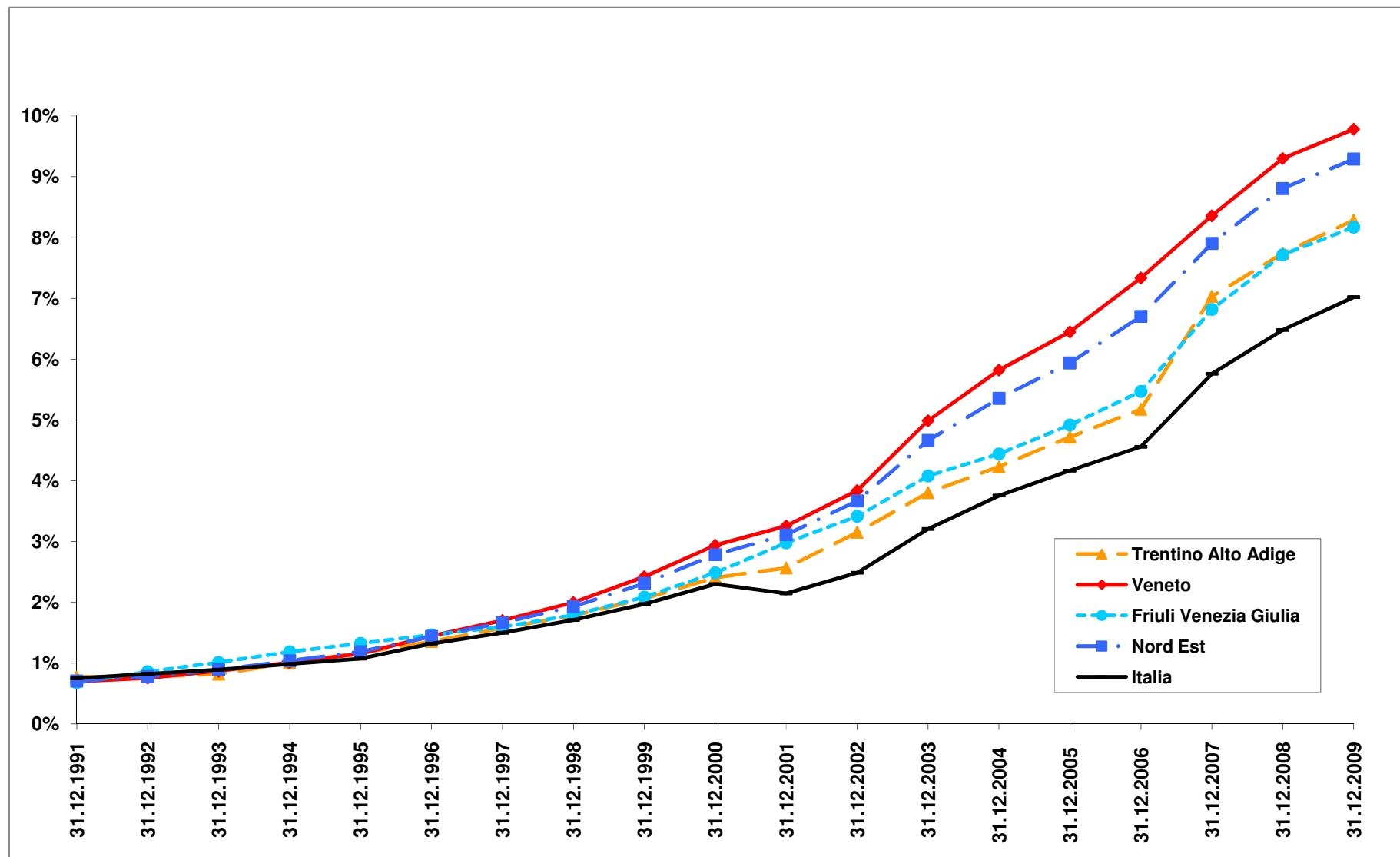
**Tav. A8.6 – Italia. Indicatori di presenza di cittadini stranieri: permessi di soggiorno e residenti**

Anno	Permessi di soggiorno extracomunitari		Stranieri residenti					
	Totale	Variazione anno prec.	Totale	di cui extracom.	% extracom. su totale stranieri	Popolazione residente	% stranieri su totale pop.	% extracom. su totale pop.
31.12.1991	548.531		537.062	425.861	79%	56.772.923	0,9%	0,8%
31.12.1992	485.426	-11,5%	566.189	467.639	83%	56.821.250	1,0%	0,8%
31.12.1993	540.993	11,4%	629.165	508.836	81%	56.842.392	1,1%	0,9%
31.12.1994	563.158	4,1%	685.469	560.552	82%	56.844.408	1,2%	1,0%
31.12.1995	606.974	7,8%	737.793	609.310	83%	56.844.197	1,3%	1,1%
31.12.1996	857.897	41,3%	884.555	751.044	85%	56.876.364	1,6%	1,3%
31.12.1997	887.689	3,5%	991.678	853.756	86%	56.904.379	1,7%	1,5%
31.12.1998	948.692	6,9%	1.116.394	972.993	87%	56.909.109	2,0%	1,7%
31.12.1999	1.194.792	25,9%	1.270.553	1.122.047	88%	56.923.524	2,2%	2,0%
31.12.2000	1.233.584	3,2%	1.464.589	1.310.764	89%	56.960.692	2,6%	2,3%
31.12.2001	1.302.843	5,6%	1.356.590	1.224.523	90%	56.993.742	2,4%	2,1%
31.12.2002	1.352.420	3,8%	1.549.373	1.424.453	92%	57.321.070	2,7%	2,5%
31.12.2003	2.079.373	53,8%	1.990.159	1.856.614	93%	57.888.245	3,4%	3,2%
31.12.2004	2.006.356	-3,5%	2.402.157	2.195.508	91%	58.462.375	4,1%	3,8%
31.12.2005	2.052.157	2,3%	2.670.514	2.446.977	92%	58.751.711	4,5%	4,2%
31.12.2006	2.173.093	5,9%	2.938.922	2.694.858	92%	59.131.287	5,0%	4,6%
31.12.2007	2.063.127	-5,1%	3.432.651	2.498.216	73%	59.619.290	5,8%	4,2%
31.12.2008			3.891.295	2.759.528	71%	60.045.068	6,5%	4,6%
31.12.2009			4.235.059	2.993.711	71%	60.340.328	7,0%	5,0%

Fonte: elaborazioni Open – Fondazione Nord Est su dati Istat

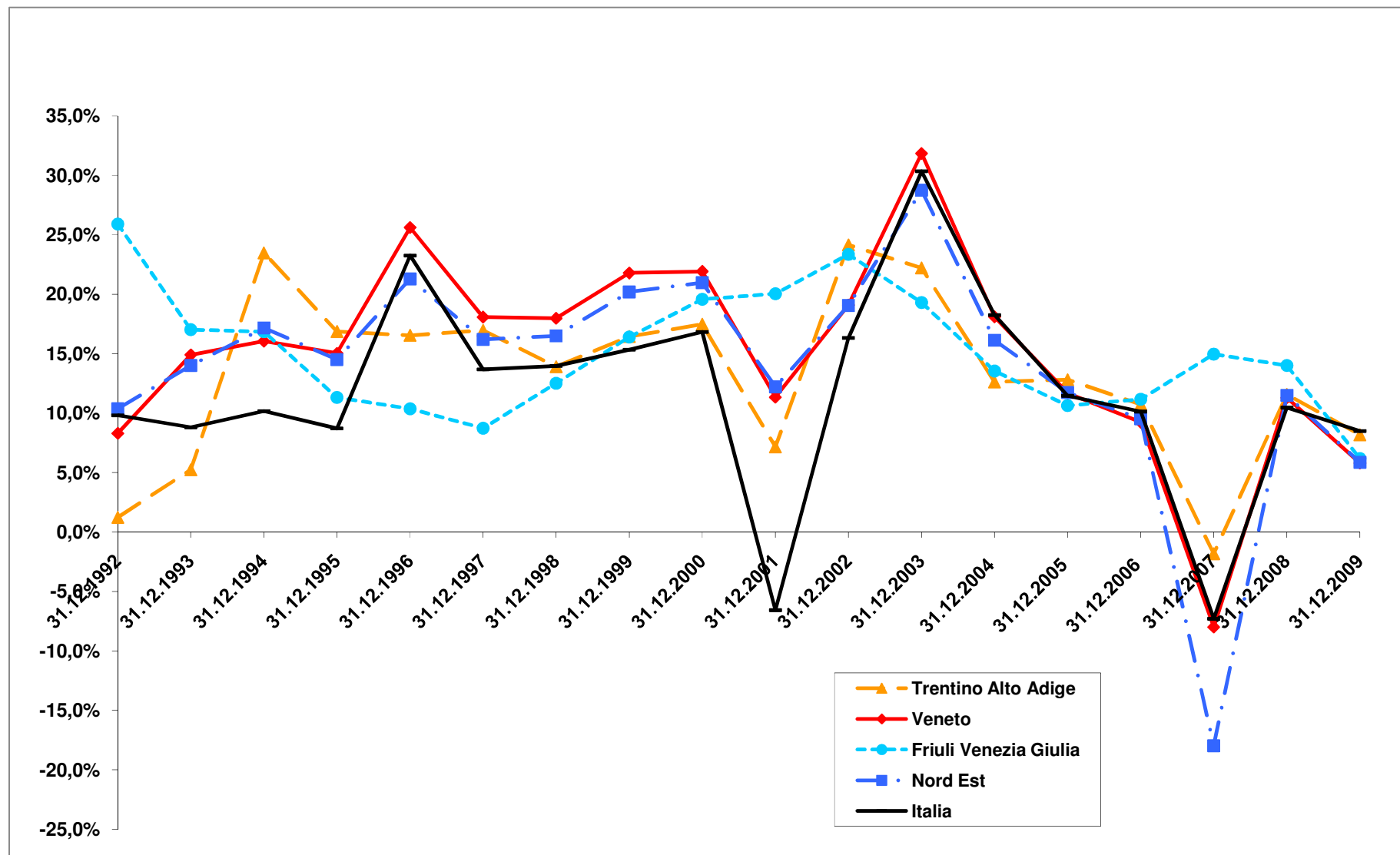


Graf. 1 – Quota degli stranieri residenti sul totale della popolazione residente



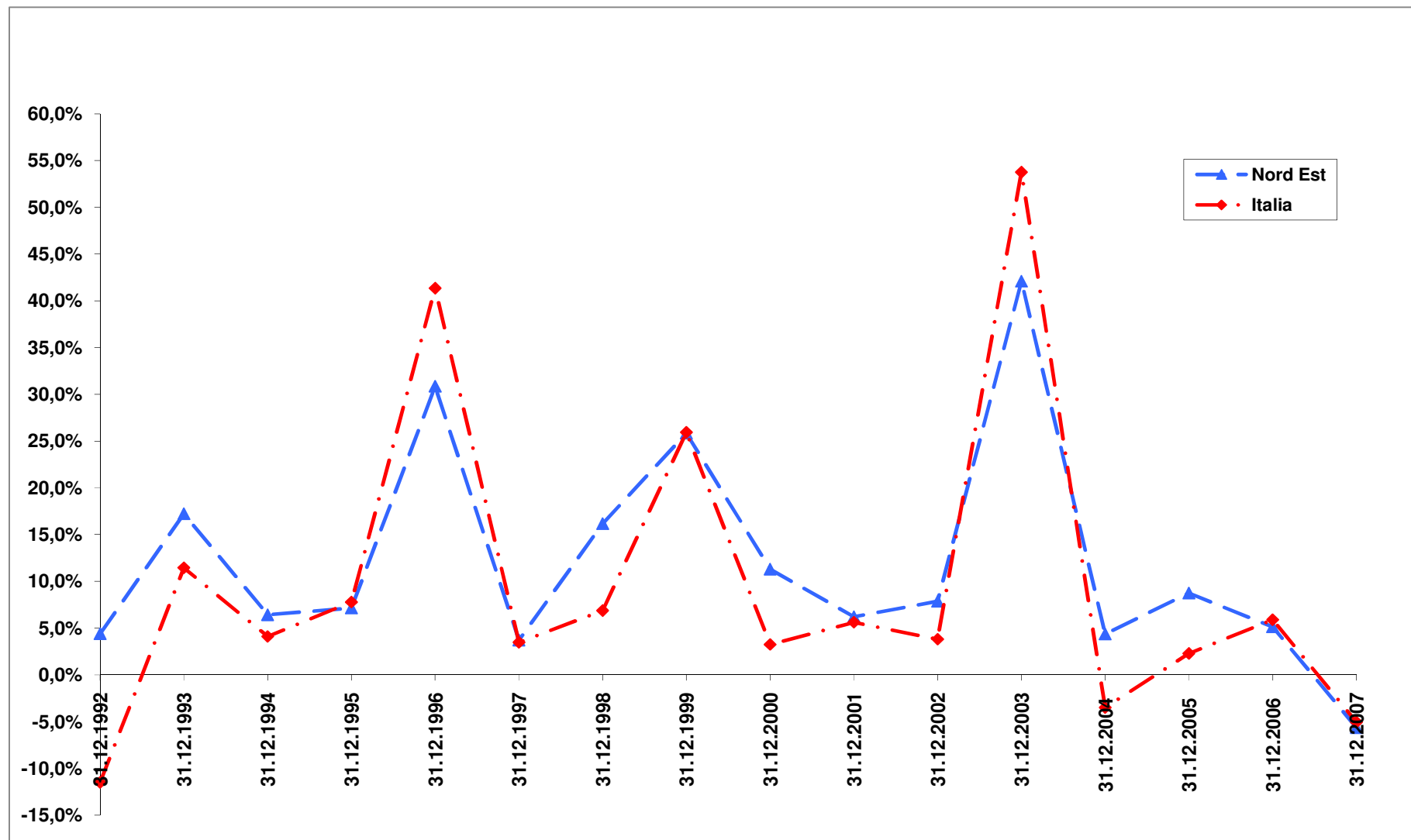
Fonte: elaborazioni Open – Fondazione Nord Est su dati Istat

Graf. 2 – Variazioni degli stranieri extra-comunitari residenti rispetto all'anno precedente



Fonte: elaborazioni Open – Fondazione Nord Est su dati Istat

Graf. 3 – Variazioni dei permessi di soggiorno degli extra-comunitari residenti rispetto all'anno precedente



Fonte: elaborazioni Open – Fondazione Nord Est su dati Istat